

BOLETÍN HIDROMETEOROLÓGICO DE LA MOJANA

San Marcos, Sucre 11 de febrero de 2025

Hora de la actualización: 12:00 HLC

BOLETÍN No: 029/2025

CONTENIDO

1. CONDICIONES METEOROLÓGICAS

1.1 CONDICIONES METEOROLÓGICAS PRECEDENTES

1.2 CONDICIONES METEOROLÓGICAS ACTUALES

1.3 PRONÓSTICO METEOROLÓGICO DIARIO

2. CONDICIONES HIDROLÓGICAS

2.1 CONDICIONES HIDROLÓGICAS ANTECEDENTES

2.2 CONDICIONES HIDROLÓGICAS ACTUALES

2.2.1 SUBZONA HIDROGRÁFICA DEL RÍO SAN JORGE - CUENCA ALTA

2.2.2 SUBZONA HIDROGRÁFICA DEL RÍO SAN JORGE - CUENCA BAJA

2.2.3 DIRECTOS AL BAJO CAUCA - CIÉNAGA LA RAYA ENTRE EL RÍO NECHÍ Y EL BRAZO DE LOBA

2.2.4 SUBZONA HIDROGRÁFICA DEL RÍO NECHÍ - CUENCA BAJA

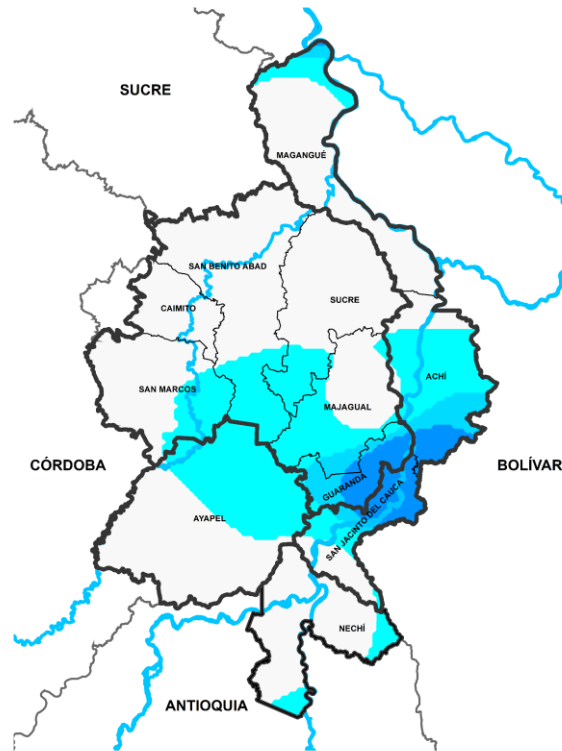
2.2.5 DIRECTOS AL CAUCA ENTRE PTO. VALDIVIA Y RÍO NECHÍ

2.2.6 DIRECTOS AL BAJO MAGDALENA ENTRE EL BANCO Y EL PLATO

El Centro Regional de Pronóstico y Alertas Tempranas de la Mojana - CRPA La Mojana, busca fortalecer el sistema de alertas tempranas a través de un continuo monitoreo de las condiciones hidrometeorológicas, la generación de pronósticos meteorológicos y la difusión de alertas para la comunidad y los diferentes sectores productivos de la región.

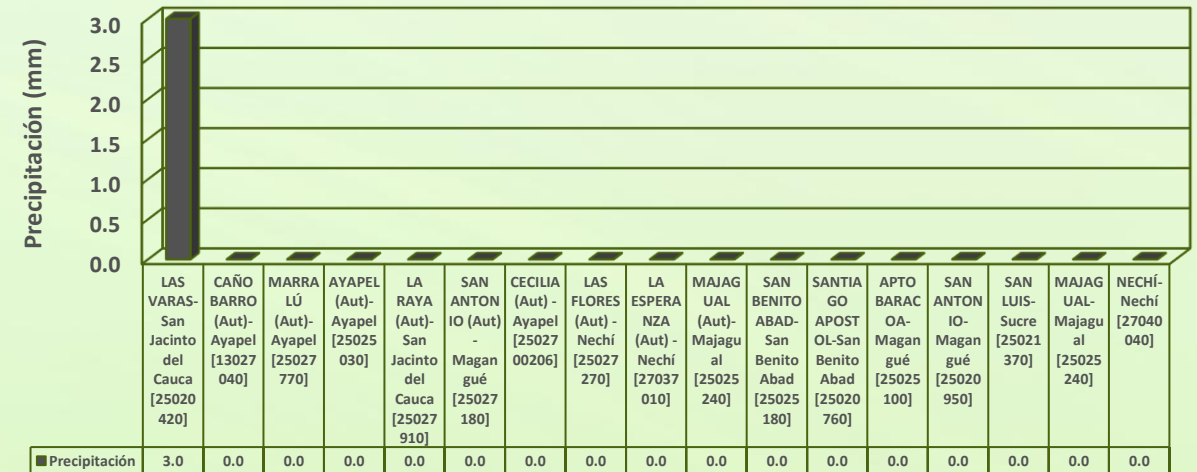
Esta iniciativa hace parte de los proyectos "Reducción del riesgo y la vulnerabilidad frente al cambio climático en la región de La Depresión Momposina" financiado por el *Adaptation Fund* y "Escalando las prácticas de gestión del agua resilientes al clima para las comunidades vulnerables en La Mojana" financiado por el Fondo Verde del Clima, implementados por el Ministerio de Ambiente, el Fondo de Adaptación y el PNUD, en alianza con CORPOMOJANA e IDEAM.

1.1 CONDICIONES METEOROLÓGICAS ANTECEDENTES



Precipitación acumulada
10/02/2025 (07:00) – 11/02/2025 (07:00).
Fuente: IDEAM

Lluvia registrada el 10 febrero de 2025



RESUMEN DE CONDICIONES DEL DÍA 10 DE FEBRERO

Precipitación: Predominó el tiempo seco en la región.

Temperatura: se registró una temperatura máxima de 36,3 °C el 10 de febrero en el municipio de Magangué y una mínima de 22,8°C en la madrugada del 11 de febrero en el municipio de Magangué.

1.2 CONDICIONES METEOROLÓGICAS ACTUALES

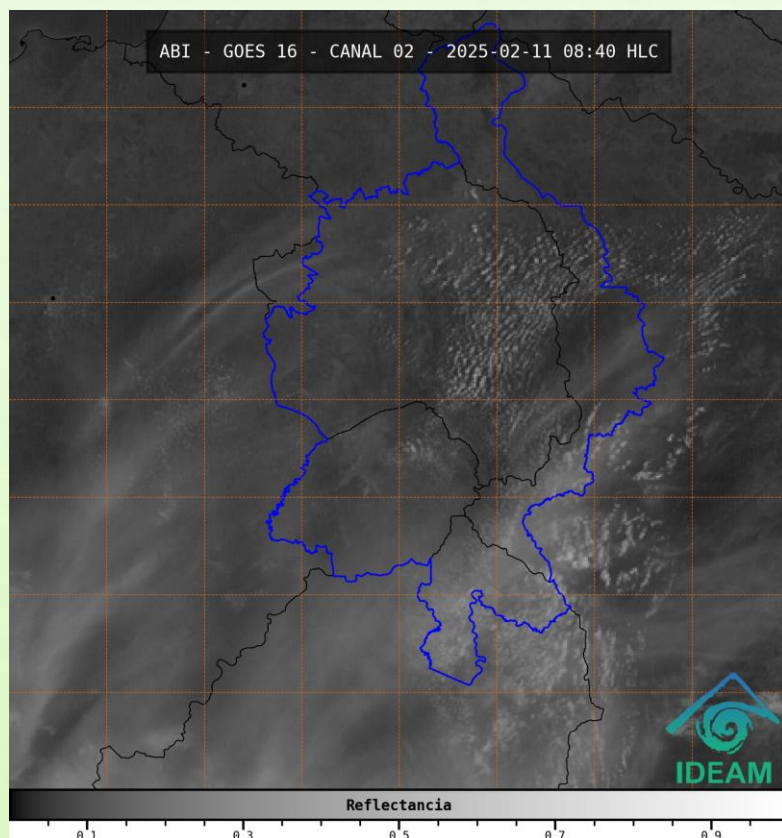


Imagen de satélite IR 08:40 HLC
Fuente: IDEAM

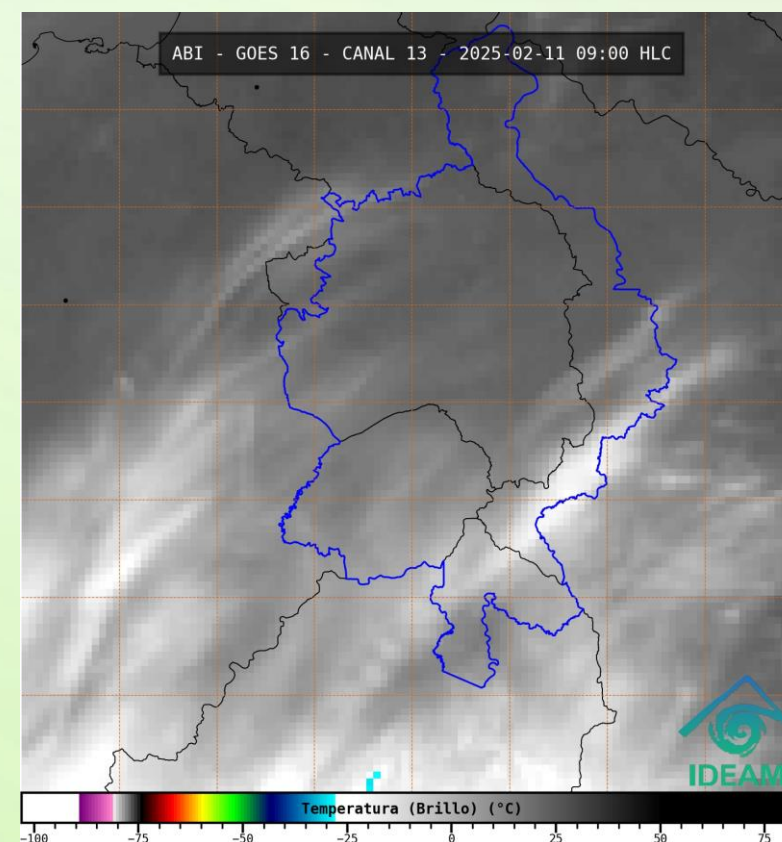


Imagen de satélite VISIBLE 09:00 HLC
Fuente: IDEAM

En las últimas horas hemos tenido predominio de tiempo seco y nubosidad variada de forma generalizada en el territorio

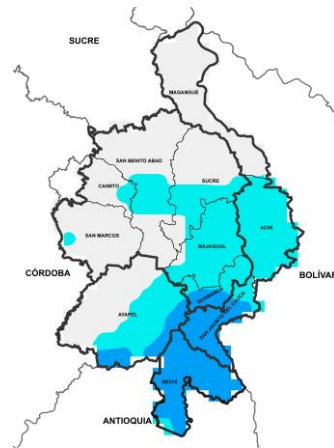
1.3 PRONÓSTICO METEOROLÓGICO



NOCHE DEL 11 DE FEBRERO



MADRUGADA DEL 12 DE FEBRERO



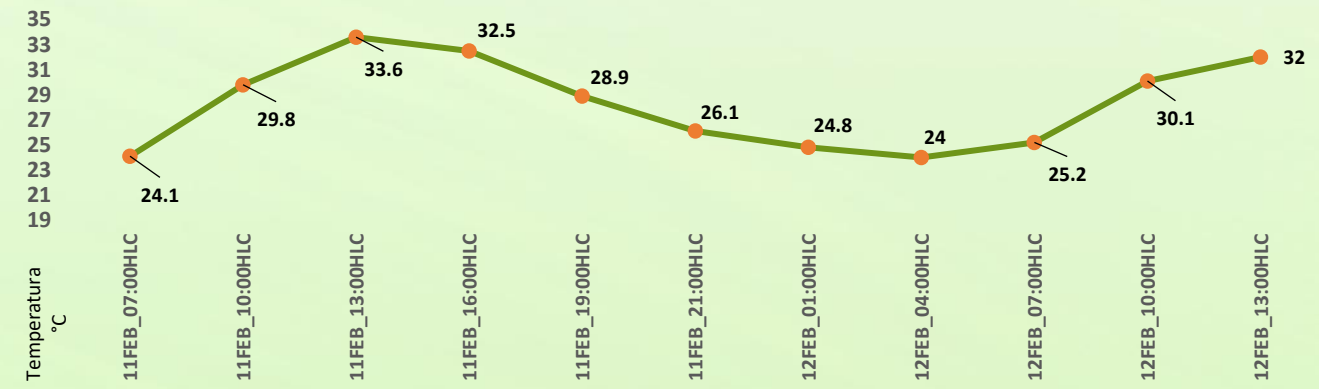
ACUMULADO DEL 11 AL 12 DE FEBRERO



ACUMULADO DEL 12 AL 13 DE FEBRERO



Día	Jornada	Temperatura Máxima	Nubosidad	Tipo de Precipitación	Probabilidad de lluvia(%)
11 DE FEBRERO DE 2025	Tarde	37°C	Parcialmente nublado	Sin lluvias	20%
	Noche	24 °C	Nubosidad variada	Sin lluvias	60%



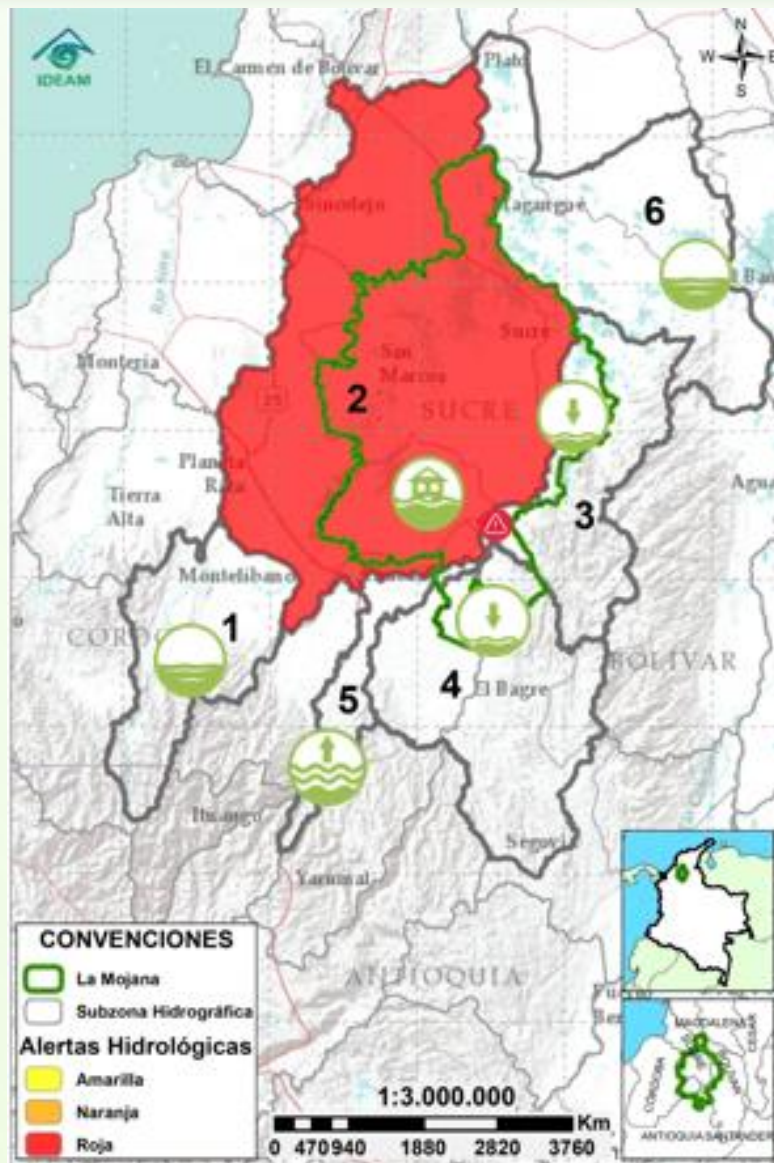
Pronóstico de temperaturas medias para los próximos 02 días

PRONÓSTICO PARA EL MARTES 11 DE FEBRERO

Precipitación: Tarde sin lluvias. Jornada nocturna con cielo parcialmente nublado hacia el sur de La Mojana que puede ocasionar lluvias ligeras sobre los municipios de Nechí y Guaranda en la madrugada del miércoles, para el resto del territorio se prevé continúe el tiempo seco.

Temperatura: las temperaturas máximas oscilarán entre los 32°C y 37°C y las mínimas entre los 22°C y 24°C. Las sensaciones térmicas máximas estimadas oscilarán entre los 35°C y 38°C.

2.1 CONDICIONES HIDROLÓGICAS ANTECEDENTES



Condiciones hidrológicas antecedentes para el 10/02/2015

CONVENCIONES DE TERMINOS HIDROLÓGICOS

	Lluvias	Lluvias antecedentes intensas o continuas y/o pronóstico de las mismas, las cuales pueden generar crecientes súbitas en los ríos principales y sus afluentes.
	Descenso	Condición de disminución de niveles.
	Ascenso	Condición de aumento de niveles.
	Creciente súbita	Fenómeno natural que se presenta en los ríos de montaña como consecuencia de la ocurrencia de lluvias intensas o torrenciales en zonas de alta pendiente del cauce principal y sus afluentes.
	Tránsito de crecida	Es el desplazamiento de una onda de crecida de aguas arriba hacia aguas abajo de la corriente.
	Creciente por desembalse	Proceso de tránsito del flujo de agua por descarga controlada desde un embalse.
	Inundación	Aumento en los niveles y/o caudales de los cuerpos de agua que superan la capacidad máxima de transporte o modificación de la sección transversal que la reduce, ocasionando el desbordamiento e inundación de sus zonas aledañas.
	Niveles estables	No se presentan fluctuaciones considerables de nivel del cuerpo de agua.



Alerta ROJA

PARA TOMAR ACCIÓN Advierte a los sistemas de prevención y atención de desastres sobre la amenaza que puede ocasionar un fenómeno con efectos adversos sobre la población, el cual requiere la atención inmediata por parte de la población y de los cuerpos de atención y socorro. Se emite una alerta sólo cuando la identificación de un evento extraordinario indique la probabilidad de amenaza inminente y cuando la gravedad del fenómeno implique la movilización de personas y equipos, interrumpiendo el normal desarrollo de sus actividades cotidianas.



Alerta NARANJA

PARA PREPARARSE Indica la presencia de un fenómeno. No implica amenaza inmediata y como tanto es catalogado como un mensaje para informarse y prepararse. El aviso implica vigilancia continua ya que las condiciones son propicias para el desarrollo de un fenómeno, sin que se requiera permanecer alerta.




Alerta AMARILLA

PARA INFORMARSE Es un mensaje oficial por el cual se difunde información. Por lo regular se refiere a eventos observados o registrados y puede contener algunos elementos de pronóstico a manera de orientación. Por sus características preteritas y futuras difiere del aviso y de la alerta, y por lo general no está encaminado a alertar sino a informar.

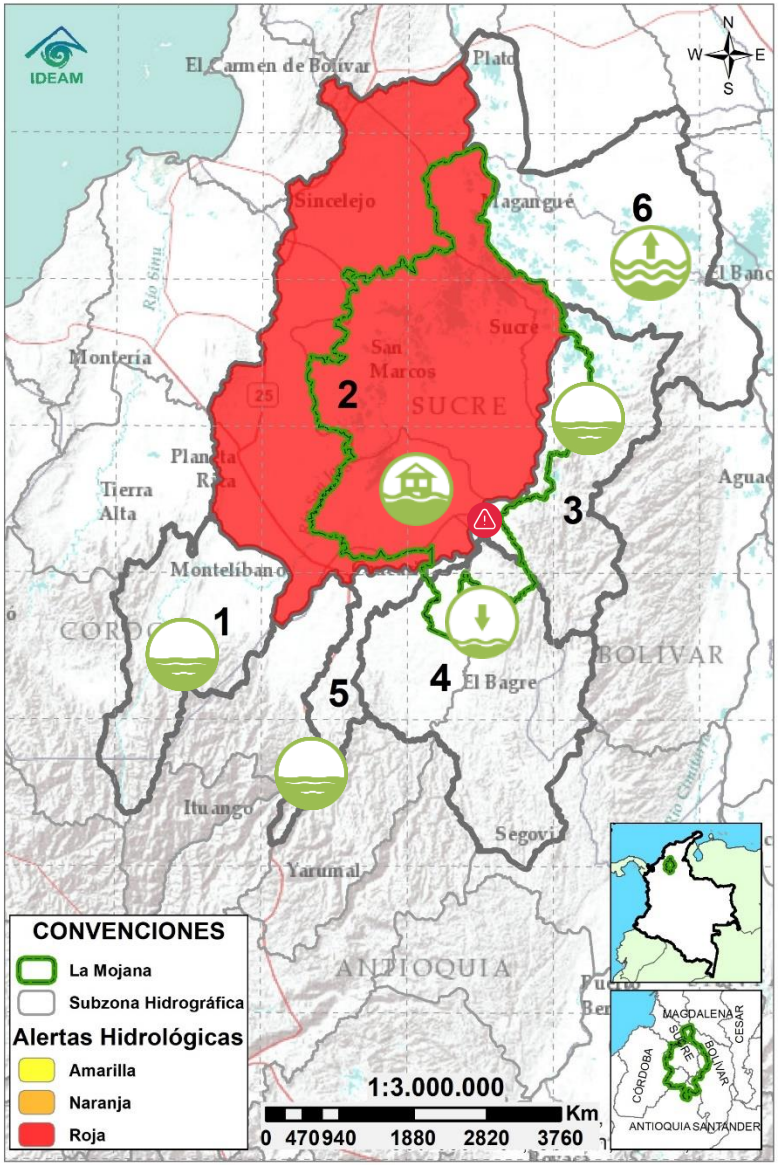
SIN ALERTA La información que se suministra se encuentra fuera de los umbrales de alerta.

2.2 CONDICIONES HIDROLÓGICAS ACTUALES

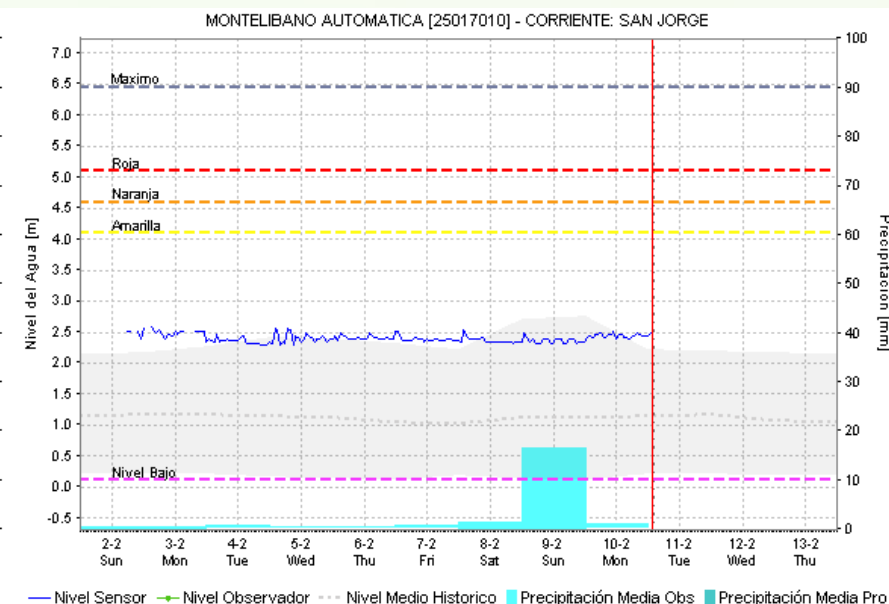
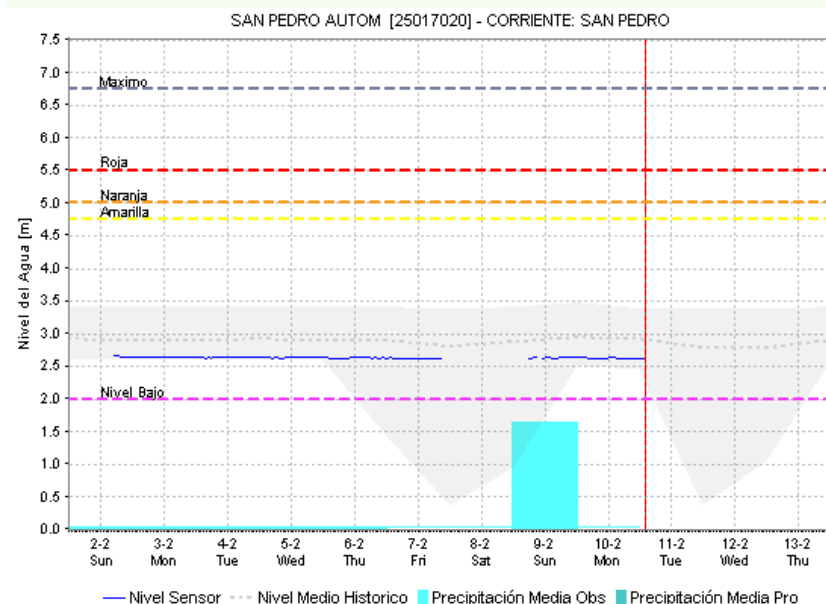
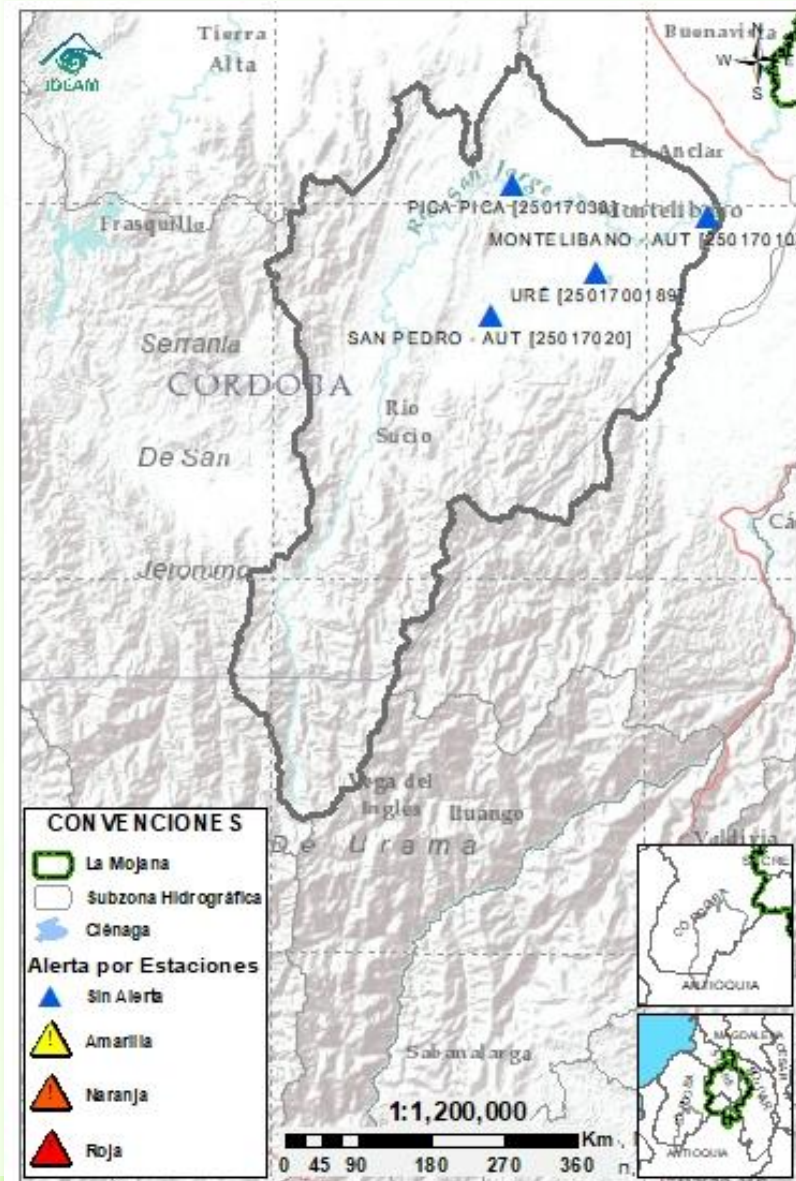
Descripción condiciones hidrológicas: el Bajo San Jorge sigue en alerta roja debido a las áreas inundadas asociadas al ingreso de agua del río Cauca en Caregato. Sin embargo, continúa la tendencia a la baja en los niveles de agua de la región. Por su parte, el Alto San Jorge, el Bajo Cauca entre Puerto Valdivia y Pinillos, el Bajo Nechí y el Bajo Magdalena entre El Banco y Plato se encuentran sin alerta.

Alerta	Zona Hidrográfica	Subzona o Cuenca Hidrográfica	Condición predominante	Descripción de la alerta hidrológica
Sin alerta	1	Bajo Magdalena-Cauca - San Jorge	Alto San Jorge	Niveles estables Niveles estables en el río San Jorge y sus aportantes. Tendencia que persistirá durante los próximos días.
	2	Bajo Magdalena-Cauca - San Jorge	Bajo San Jorge	Inundación Permanencia de áreas inundadas en el Bajo San Jorge. Descenso de nivel entre Marralú y San Benito Abad. Se espera estabilidad en el Caño Rabón durante la semana.
Sin alerta	3	Bajo Magdalena-Cauca - San Jorge	Directos al Bajo Cauca-ciénaga La Raya entre el río Nechí y Brazo de Loba	Niveles estables Estabilidad en los niveles del río Cauca. Se prevé que prevalezca esta condición los próximos días.
Sin alerta	4	Nechí	Bajo Nechí y Directos al Bajo Nechí	Niveles en descenso Ligeros descensos de nivel en el río Nechí y sus aportantes. Condición que se mantendrá durante el día.
Sin alerta	5	Cauca	Directos al Cauca entre Puerto Valdivia y río Nechí	Niveles estables Niveles estables en el río Cauca. Comportamiento que persistirá a lo largo de la semana.
Sin alerta	6	Bajo Magdalena	Directos Bajo Magdalena entre El Banco y Plato	Niveles en ascenso Leve ascenso de nivel a la altura de El Banco. Se prevé estabilidad en los brazos de Loba y Mompós durante los próximos días.

Nota 1: Las alertas hidrológicas pueden ser corregidas y/o actualizadas en el futuro. No representa una certificación oficial del IDEAM.
Nota 2: Es probable que los eventos hidrológicos reportados en las alertas emitidas no se estén presentando sobre los ríos principales sino sobre sus afluentes.
Nota 3: El IDEAM recomienda a la población ribereña estar muy atenta al comportamiento de los niveles de los ríos y atender las recomendaciones que la Unidad Nacional de Gestión del Riesgo de Desastres (UNGRD) emita para la implementación de medidas de contingencia ante posibles afectaciones por desbordamientos e inundaciones.

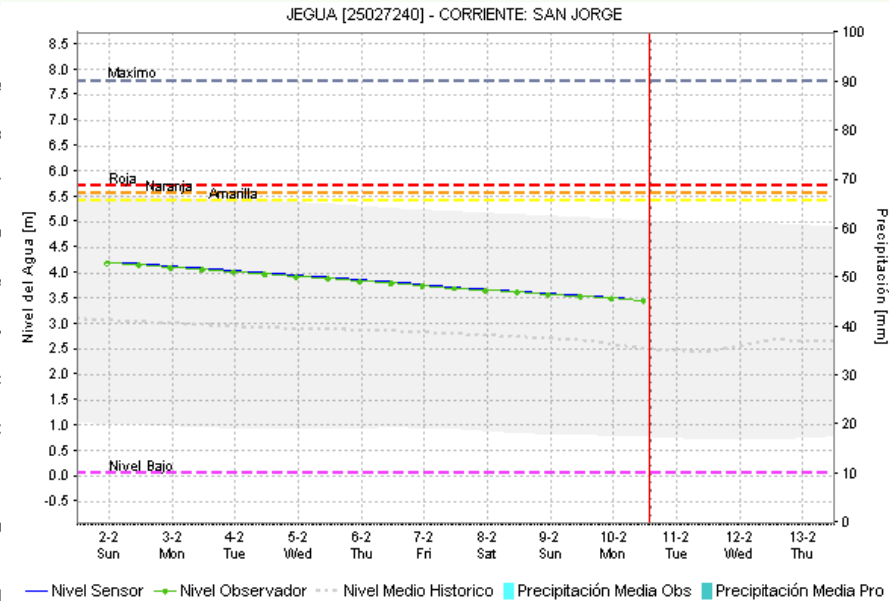
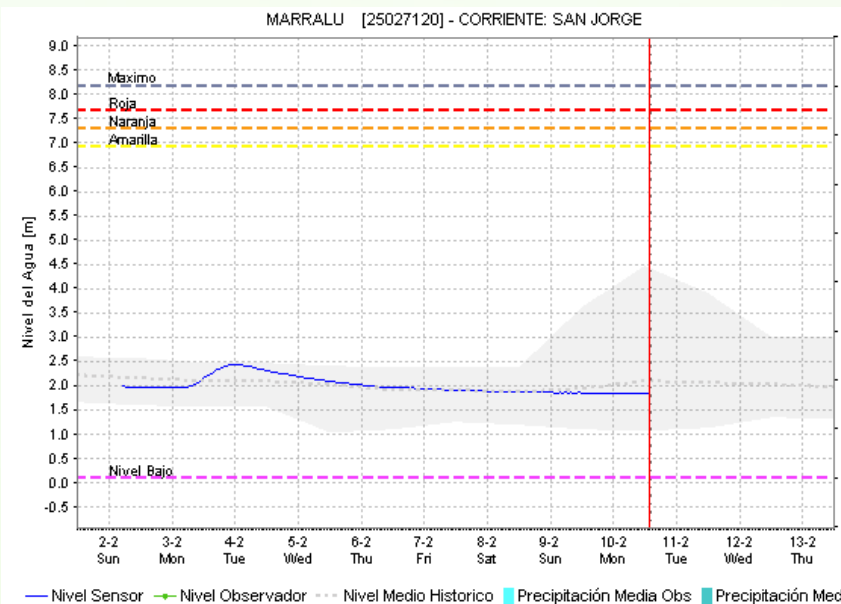
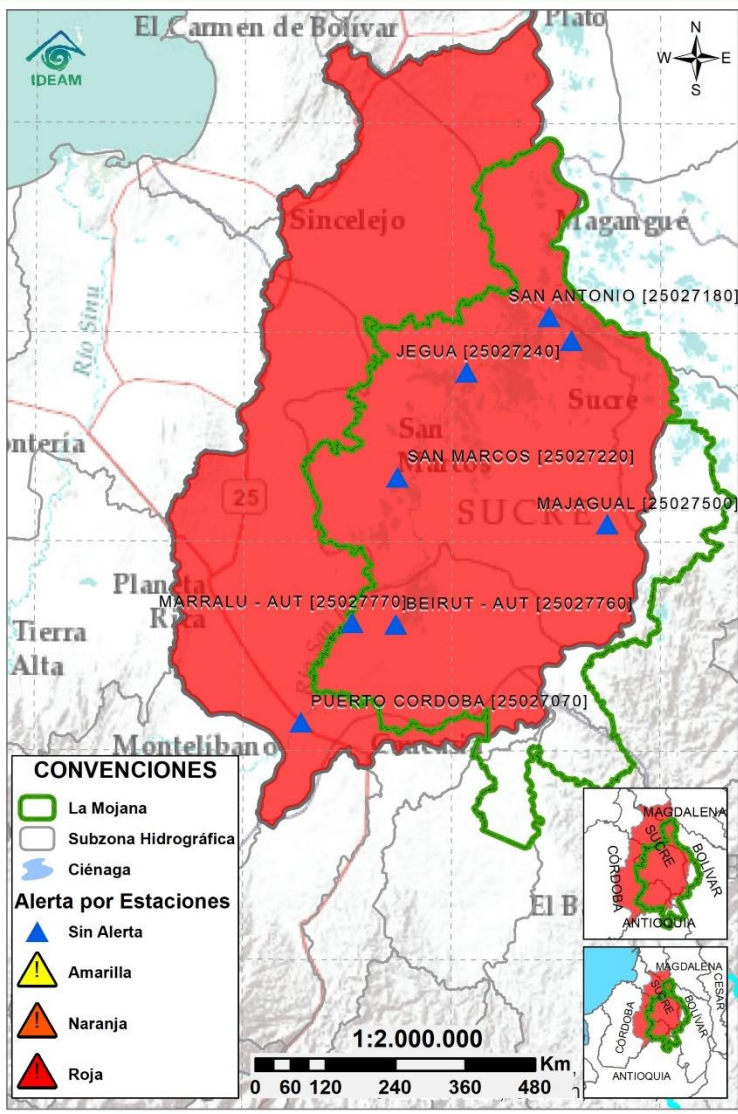


2.2.1 SUBZONA HIDROGRÁFICA DEL RÍO SAN JORGE CUENCA ALTA



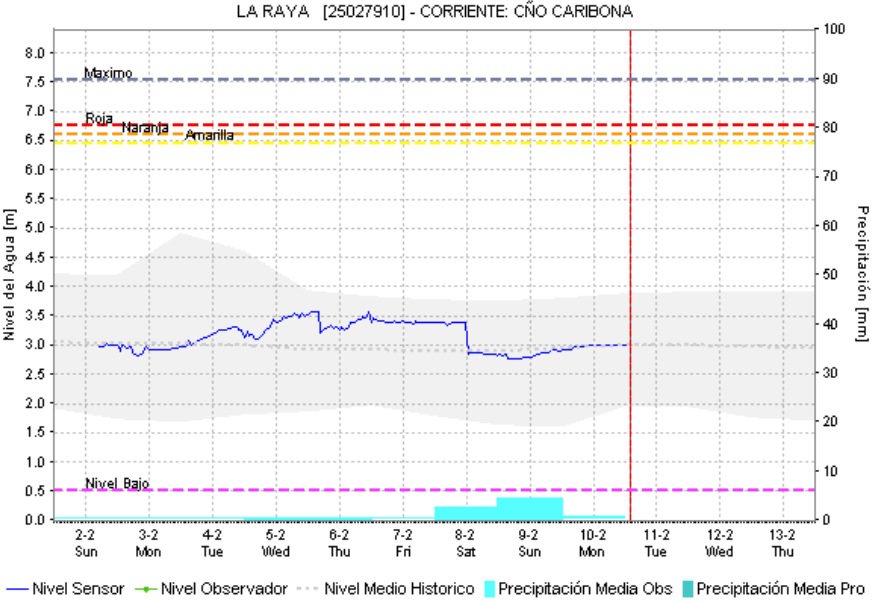
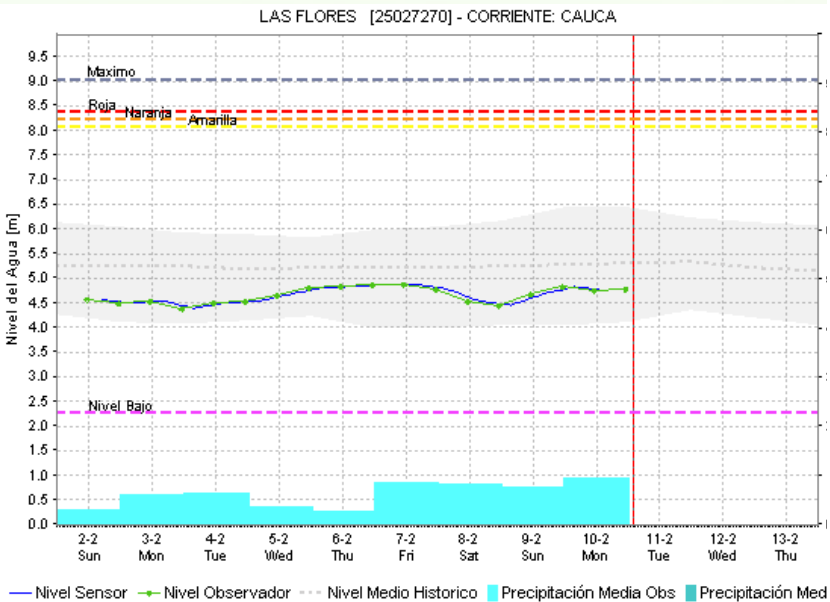
Subzona hidrográfica	Alerta	Descripción
Cuenca alta del río San Jorge	Sin Alerta	Niveles estables en el río San Jorge y sus aportantes. Tendencia que persistirá durante los próximos días.

2.2.2 SUBZONA HIDROGRÁFICA DEL RÍO SAN JORGE CUENCA BAJA



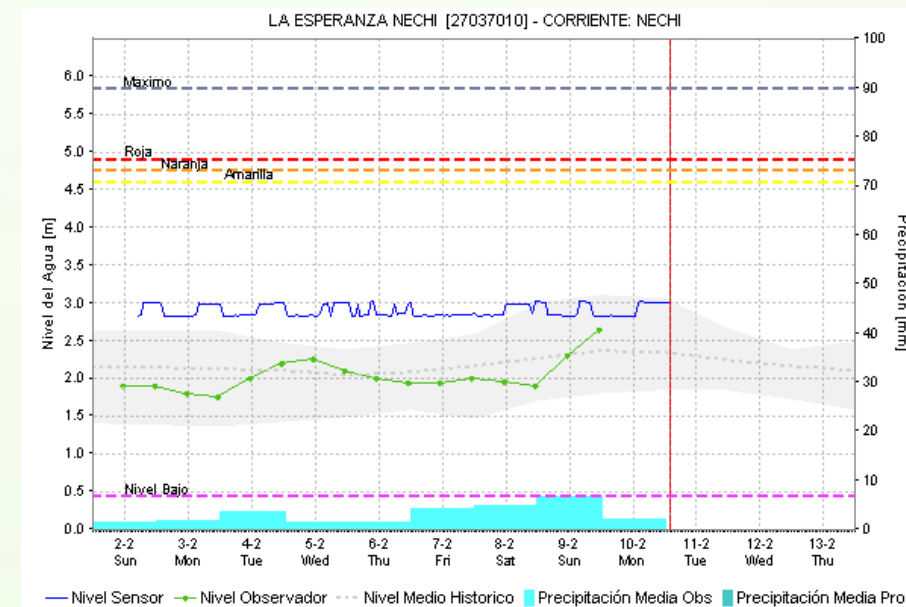
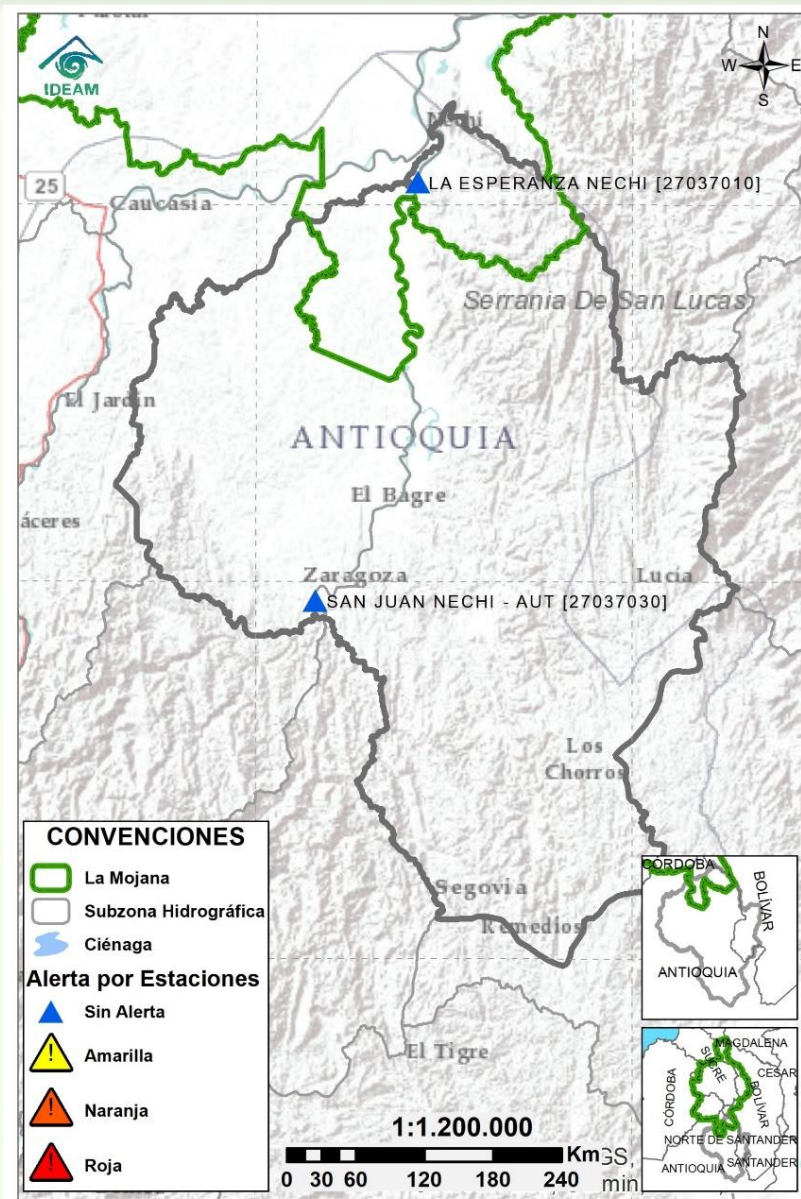
Subzona hidrográfica	Alerta	Descripción
Cuenca baja del río San Jorge		Permanencia de áreas inundadas en el Bajo San Jorge. Descenso de nivel entre Marralú y San Benito Abad. Se espera estabilidad en el Caño Rabón durante la semana.

2.2.3 DIRECTOS AL BAJO CAUCA - CIÉNAGA LA RAYA
ENTRE EL RÍO NECHÍ Y EL BRAZO DE LOBA



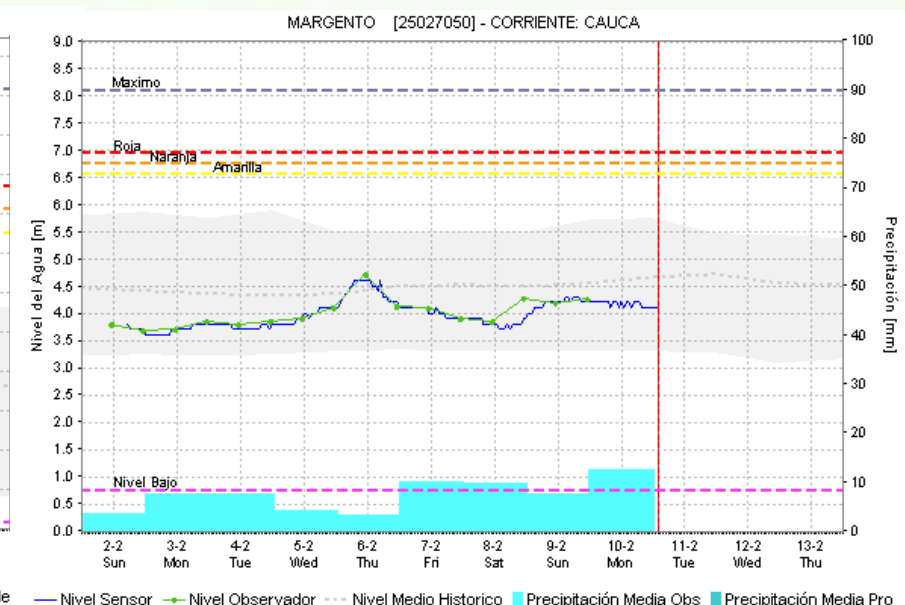
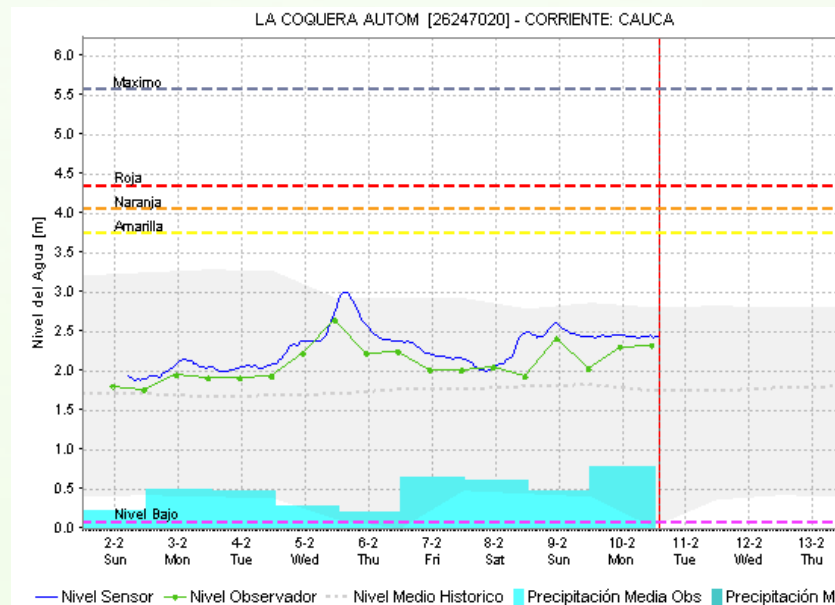
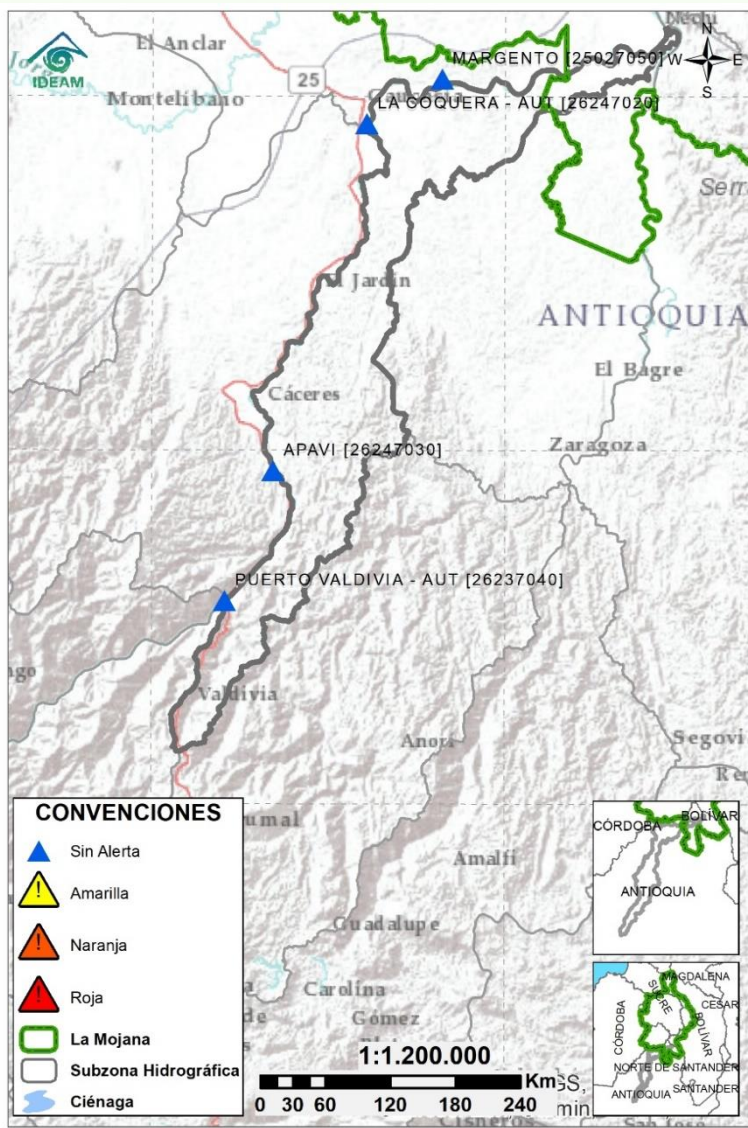
Subzona hidrográfica	Alerta	Descripción
Directos al bajo Cauca- Ciénaga La Raya entre el río Nechí y Brazo de Loba	Sin alerta	Estabilidad en los niveles del río Cauca. Se prevé que prevalezca esta condición los próximos días.
		Alerta puntual en el sector Caregato (San Jacinto del Cauca, Bolívar), por ingreso del río Cauca hacia el Bajo San Jorge.(06/05/2024).

2.2.4 SUBZONA HIDROGRÁFICA DEL RÍO NECHÍ CUENCA BAJA



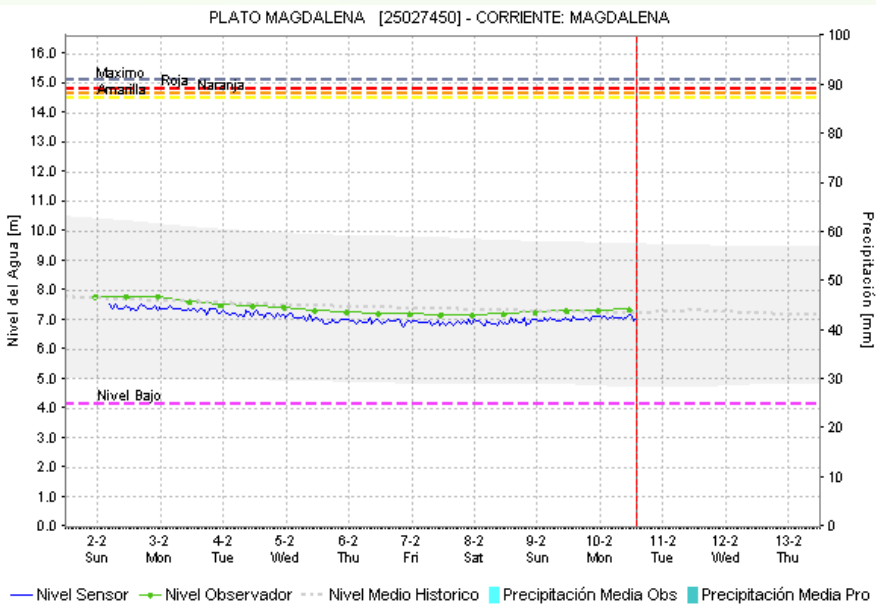
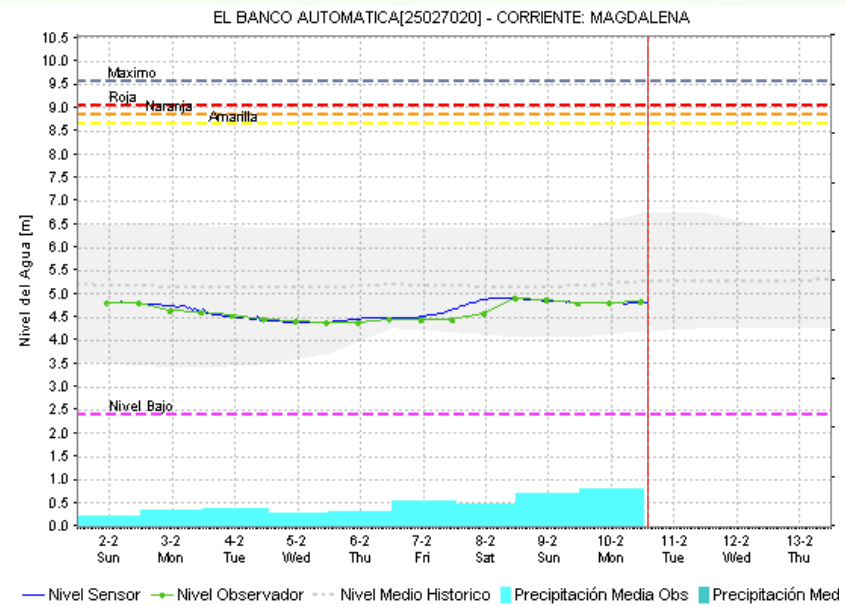
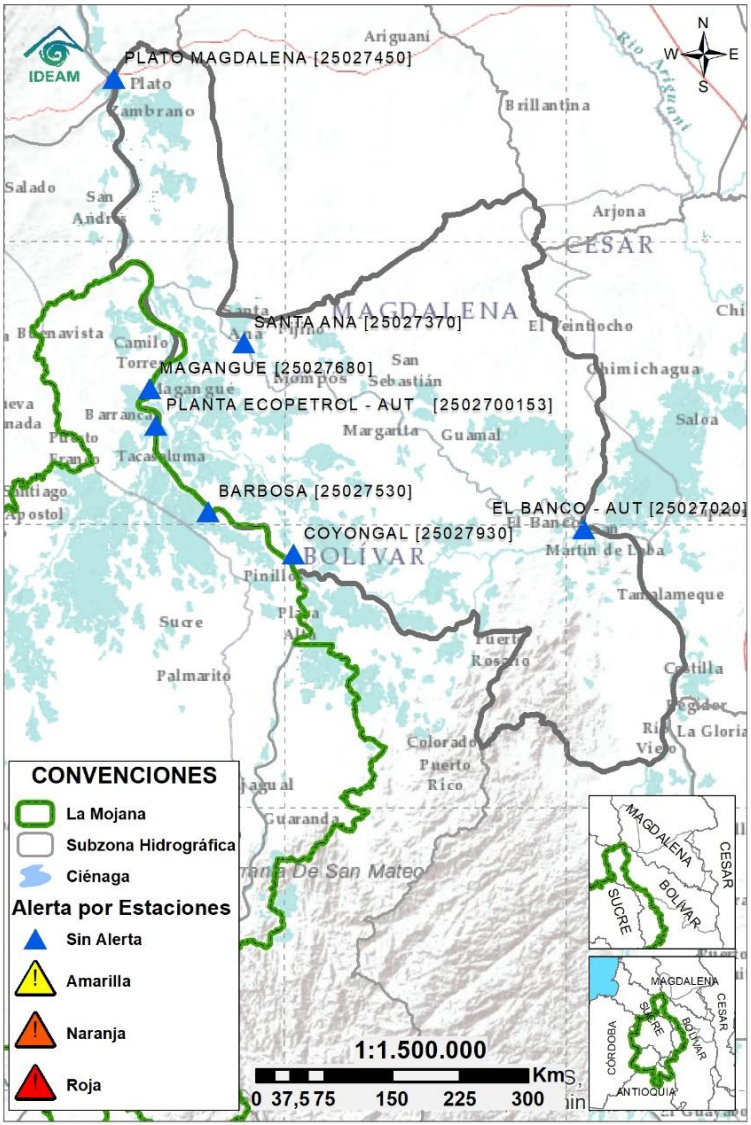
Subzona hidrográfica	Alerta	Descripción
Cuenca baja del río Nechí	Sin alerta	Ligeros descensos de nivel en el río Nechí y sus aportantes. Condición que se mantendrá durante el día.

2.2.5 DIRECTOS AL CAUCA ENTRE PTO. VALDIVIA Y RÍO NECHÍ

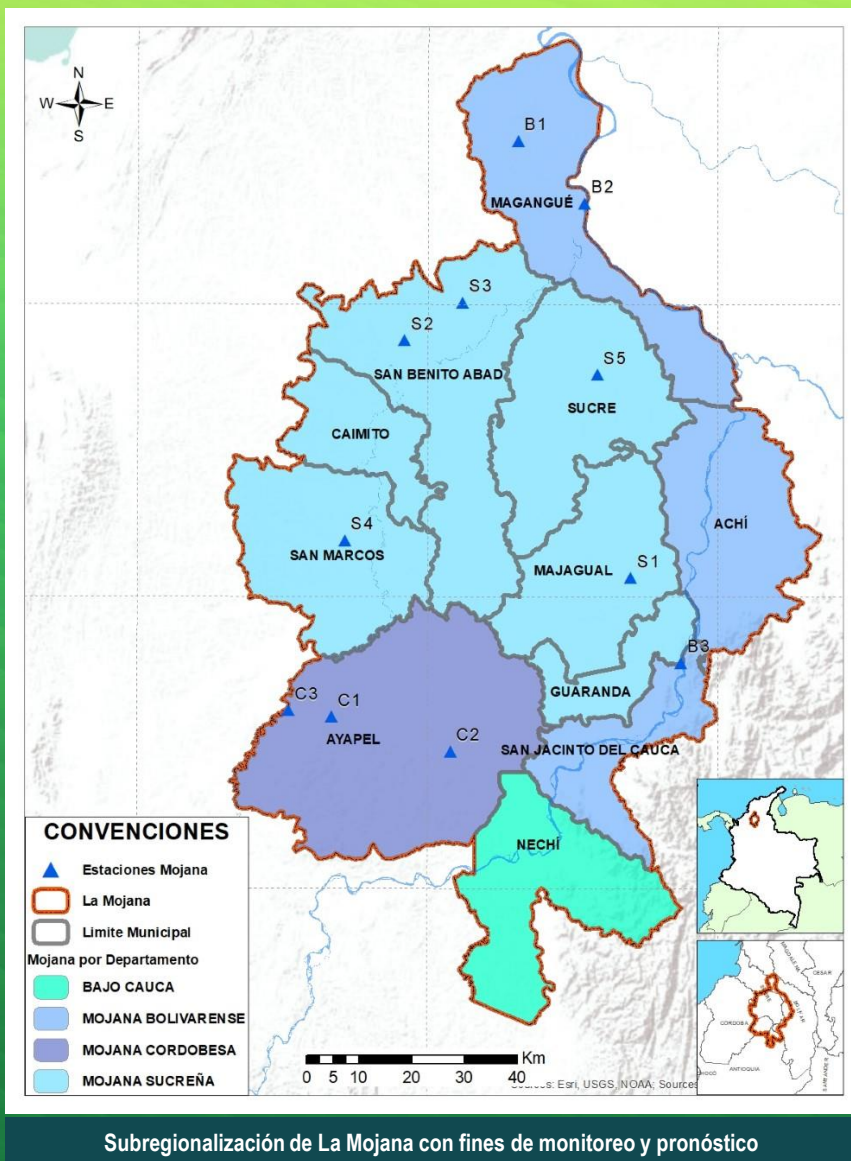


Subzona hidrográfica	Alerta	Descripción
Directos al Cauca entre Puerto Valdivia y río Nechí	Sin alerta	Niveles estables en el río Cauca. Comportamiento que persistirá a lo largo de la semana.

2.2.6 DIRECTOS AL BAJO MAGDALENA ENTRE EL BANCO Y EL PLATO



Subzona hidrográfica	Alerta	Descripción
Directos Bajo Magdalena entre el Banco y el Plato	Sin alerta	Leve ascenso de nivel a la altura de El Banco. Se prevé estabilidad en los brazos de Loba y Mompós durante los próximos días.



Estaciones Meteorológicas Automáticas y Convencionales en la región de La Mojana

Leyenda	Estación	Municipio	Departamento	Tipo	Código
B1	Aeropuerto Baracoa	Magangué	Bolívar	Convencional	25025100
B2	Planta Ecopetrol	Magangué	Bolívar	Automática	250270153
B3	Las Varas	San Jacinto del Cauca	Bolívar	Convencional	25027200
C1	Ayapel	Ayapel	Córdoba	Convencional	25025030
C2	Caño Barro	Ayapel	Córdoba	Automática	13027040
C3	Marralú	Ayapel	Córdoba	Automática	25027770
S1	Majagual	Majagual	Sucre	Convencional	25020340
S2	San Benito Abad	San Benito Abad	Sucre	Convencional	25025180
S3	Santiago Apóstol	San Benito Abad	Sucre	Convencional	25020760
S4	San Marcos	San Marcos	Sucre	Automática	25025340
S5	San Luis	Sucre	Sucre	Convencional	25021370

Horarios de monitoreo y pronóstico de las condiciones meteorológicas



EQUIPO DE TRABAJO CENTRO REGIONAL DE PRONÓSTICO Y ALERTAS TEMPRANAS DE LA MOJANA

IDEAM

www.ideam.gov.co/

Correo electrónico: servicio@ideam.gov.co,

Teléfono: 307 5625 ext. 1334 - 1336.

CORPOMOJANA

<http://www.corpomojana.gov.co/>

Correo electrónico:

corpomojana@corpomojana.gov.co

Teléfono: (+575) 295 5347

MINISTERIO DE AMBIENTE Y DESARROLLO SOSTENIBLE

Ministerio de Ambiente y Desarrollo Sostenible
(minambiente.gov.co)

PNUD

[El PNUD en Colombia \(undp.org\)](http://El PNUD en Colombia (undp.org))

FONDO ADAPTACIÓN

Fondo Adaptación - fondo adaptación